

# Обновление версий программного обеспечения регистратора переговоров Сапфир-16

## 1. Подключение регистратора к компьютеру.

1.1. Включаем компьютер и регистратор. Подключаем Ethernet сетевой порт компьютера к сетевому порту регистратора.

1.2. Копируем на компьютер папку с программным приложением BootReg. Открываем скопированную папку и запускаем файл BootReg.exe, смотри рисунок 1.

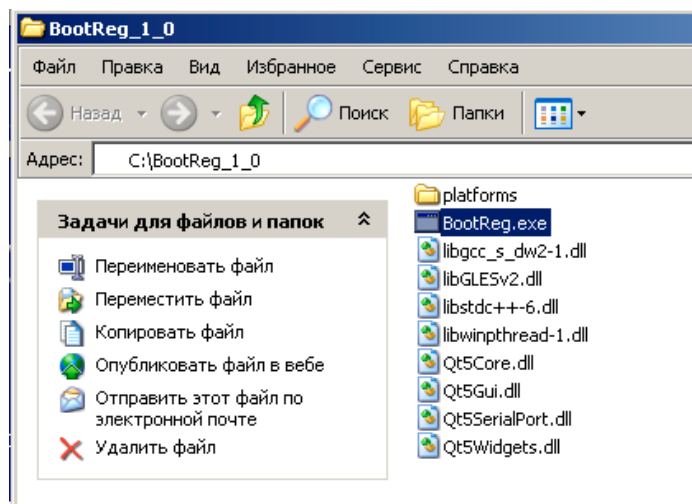


Рисунок 1

После запуска должно открыться окно, представленное на рисунке 2.

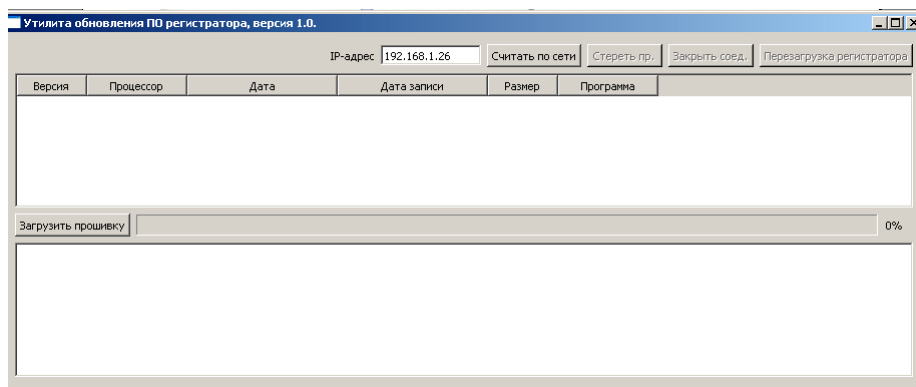


Рисунок 2

1.3 В поле IP-адрес вводим адрес регистратора. При отгрузке с завода-изготовителя по умолчанию запрограммирован IP 192.168.1.26. Если адрес изменялся, то нужно ввести то значение, которое было установлено при конфигурировании регистратора.

1.4 В окне программы нажимаем клавишу «Считать по сети». При этом появится меню ввода пароля на доступ к регистратору, представленное на рисунке 3.

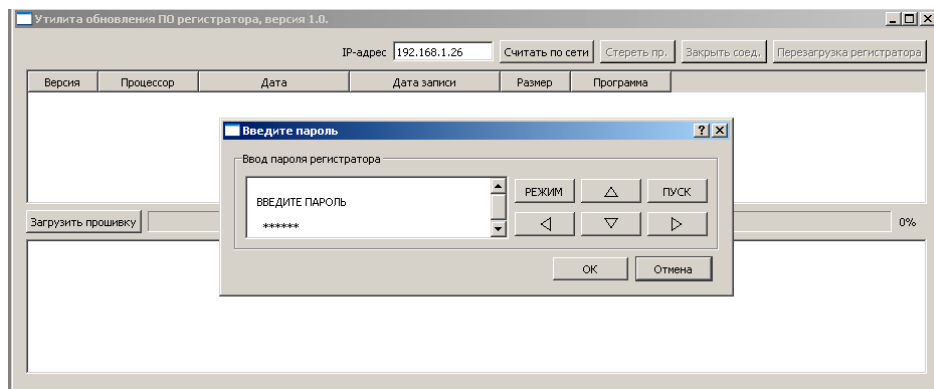


Рисунок 3.

В открывшемся меню необходимо ввести пароль, установленный в конфигураторе регистратора. При отгрузке с завода-изготовителя по умолчанию установлено значение шестикратного нажатия клавиши «Режим». После ввода пароля нажать клавишу «ОК».

При правильном подключении и вводе пароля должно произойти подключение к регистратору. При этом появится окно представленное на рисунке 5.

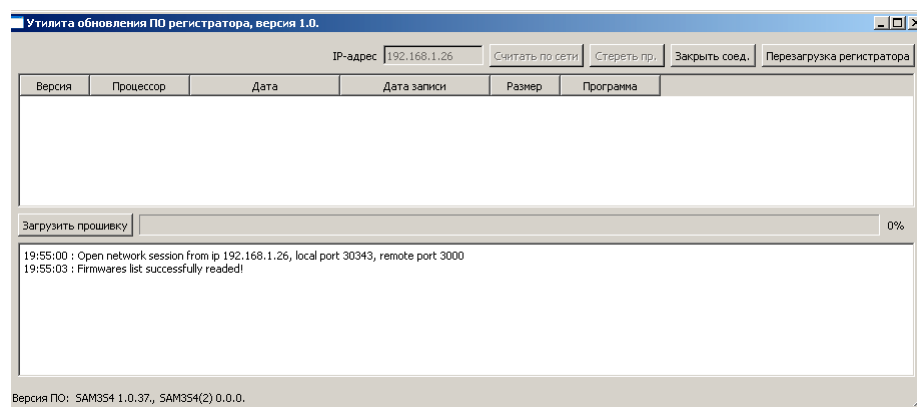


Рисунок 5.

В нижней части меню будет видна текущая версия программного обеспечения регистратора в строке «Версия ПО: SAM3S4 x.x.xx».

## 2. Обновление версии программного обеспечения регистратора

2.1 Для обновления версии программного обеспечения регистратора, после подключения регистратора к компьютеру, согласно пункта 1, в окне, представленном на рисунке 5, нажать клавишу «Загрузить прошивку». После чего откроется меню выбора файла обновленной версии программного обеспечения, представленное на рисунке 6.

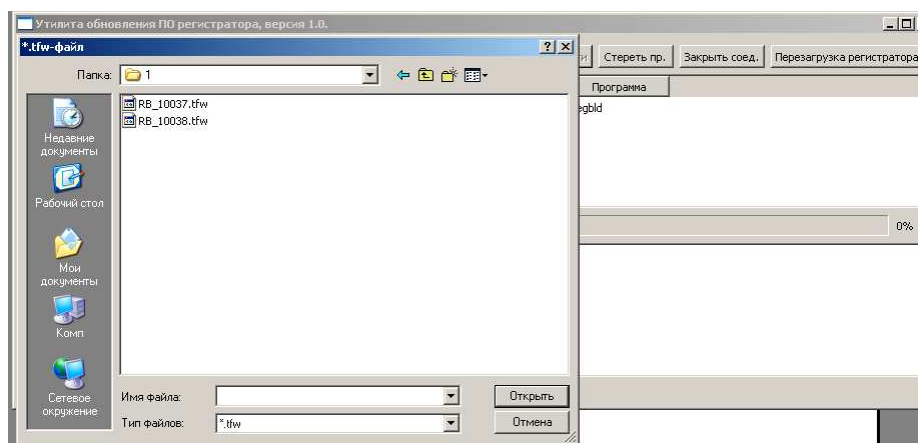


Рисунок 6.

Выберите файл программы обновления. Для программирования восьмиканального регистратора Сапфир-16(8) используйте файл Sap16\_8\_XXXX.tfw, для четырехканального - Sap16\_4\_XXXX.tfw, где XXXX – номер версии программного обеспечения. Внимание! В выбранном пути места расположения файла не должно быть названий, содержащих символы кириллицы.

После выбора файла программирования нажмите клавишу «Открыть» в меню выбора файла. После чего начнется запись программы в промежуточную память регистратора, при этом откроется окно, представленное на рисунке 7.

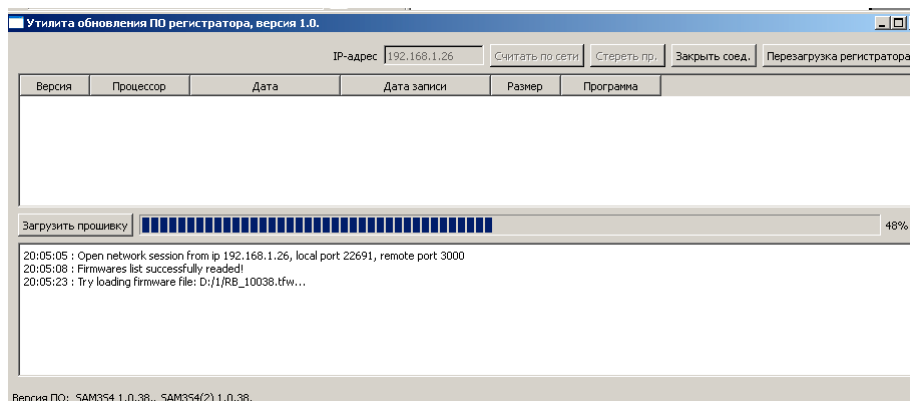


Рисунок 7.

Состояние загрузки показывает шкальный индикатор. После завершения загрузки, при 100% показании шкального индикатора, дождитесь появления значения новой версии программного обеспечения в столбцах «Версия, Процессор, Дата...» и строке «SAM3S4(2)x.x.xx.», находящейся в нижней части окна, смотри рисунок 8. До появления версии в строке «SAM3S4(2)x.x.xx» требуется период времени до 2 минут.

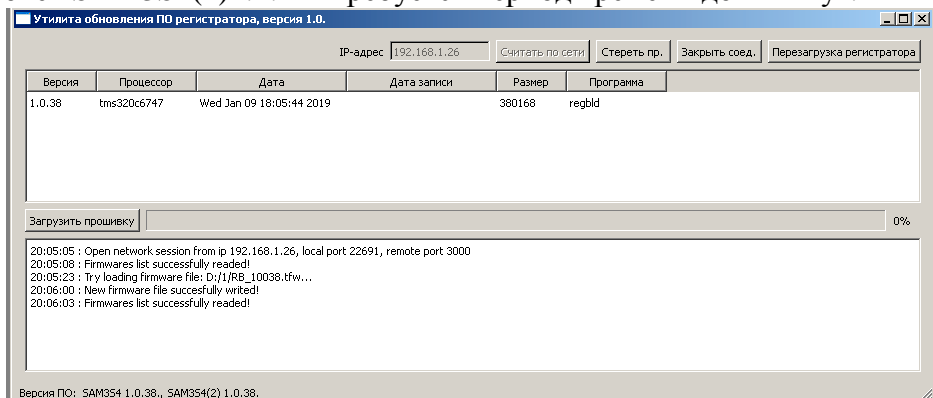


Рисунок 8.

После появления номеров загружаемой версии в полях «Версия, Процессор, Дата...» и «SAM3S4(2)x.x.xx» нажмите клавишу «Перезагрузка регистратора». При этом произойдет сброс регистратора и дальнейшее включение с новой версией программного обеспечения.

2.2 После перезагрузки регистратора проверьте установку новой версии в качестве текущей в соответствии с пунктом 1.4.